



**PARK  
DEDEMAN**

---

KIZILAY • ANKARA

**2025 KIZILAY PARK DEDEMAN HOTEL**

**SÜRDÜRÜLEBİLİRLİK RAPORU**



PARK DEDEMAN

 PARK DEDEMAN

PARK DEDEMAN

## PARK DEDEMAN HOTEL

olarak sürdürülebilir turizm ve kalkınma konusunda sorumluluklarımızın bilincindeyiz ve bu doğrultuda çalışmalarımızı yürütmekteyiz. Gelecek nesiller için daha iyi bir dünya bırakmaya çalışıyoruz. Misafirlerimiz ve insan sağlığı için daha kaliteli ve güvenilir hizmetler sunarak verimliliğimizi, kalitemizi ve çevresel performansımızı iyileştirmeyi ve geliştirmeyi hedefliyoruz.

Tüm faaliyetlerimiz gerek çalışanlarımız gerekse yerel halkın daha sağlıklı ve temiz bir çevrede yaşaması stratejimizin temelini oluşturmaktadır.

## RAPOR HAKKINDA

Sürdürülebilirlik “ekonomik, çevresel ve sosyal faaliyetlere önem vererek gelecek nesillere daha iyi bir yaşam bırakmak” anlamındadır.

## Sürdürülebilirlik kapsamında otelimizin sorumlulukları:

- Geri dönüşüm ve yeniden kullanım fırsatlarını yaratmak ve değerlendirmek,
- Enerji verimliliğini sürekli iyileştirmek ve karbon salınımindan dolayı oluşan olumsuz etkiyi minimize etmek,
- Su yönetiminin sağlanması,





## MİSYONUMUZ

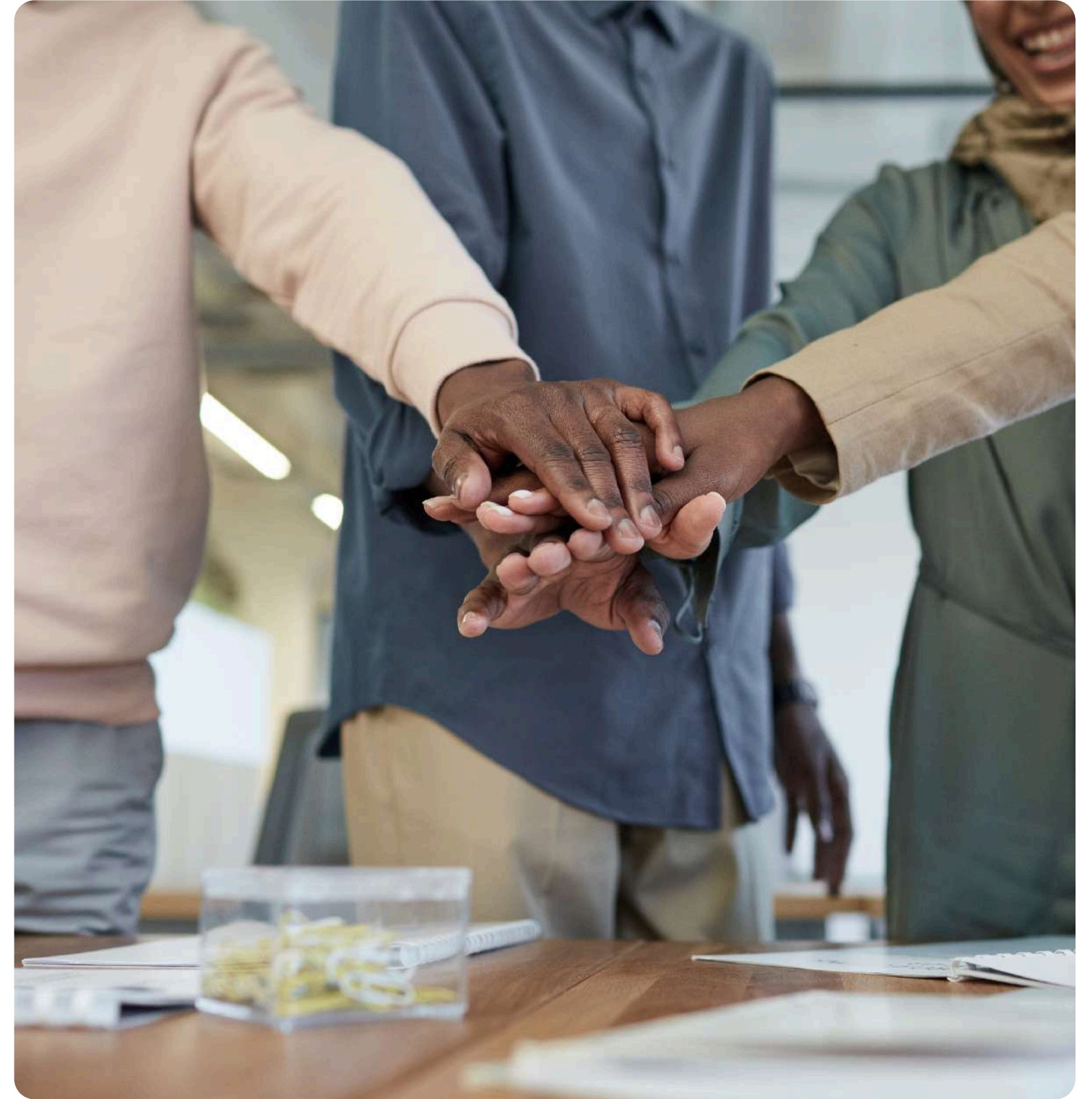
Yüksek seviyede misafir memnuniyeti için kaliteli hizmet ilkelerimizden asla vazgeçmeden, Doğal Tarihi ve Kültürel Değerleri Koruyan, Çevreye Duyarlı ve Güler Yüzlü misafirperver hizmetimizle; misafirlerimiz tarafından devamlı tavsiye edilen ve sürekli tercih edilen, " PARK DEDEMAN HOTEL Misafirperverliği " ile anılarınıza ev sahipliği yapmaktır. Değerler;

- İnsan
- Doğa
- Misafirperverlik

## 2025 sürdürülebilirlik raporu;

PARK DEDEMAN Hotel olarak; sürdürülebilir turizm yaklaşımında Birleşmiş Milletler Dünya Turizm Organizasyonun amaçlarını ve bu kapsamda 12 temel ilkeyi model aldık.

- Ekonomik Süreklilik
- Yerel Refah
- İstihdam Kalitesi
- Sosyal Eşitlik
- Ziyaretçi Memnuniyeti
- Yerel Kontrol
- Toplumsal Refah
- Kültürel Zenginlik • Fiziksel Bütünlük



- Biyolojik Çeşitlilik
- Kaynak Verimliliği
- Çevresel Sağlık

## Bu kapsamda;

- Çevresel Sürdürülebilirlik Politikası çerçevesinde hareket ediyoruz,
- Yerel/bölgesel kalkınma ve istihdamı destekliyoruz,
- İstihdam, ilerleme, ödüllendirme sürecinde ayırım yapılmaksızın yönetim pozisyonları dahil olmak üzere performans analizi yaparak tüm çalışanlarımıza eşit fırsatlar sunuyoruz.
- Çalışanlarımızın çalışma haklarına saygı duyuyor, yasal mevzuat hükümleri çerçevesinde takip ediyoruz.
- Çocuk işçiliğinin kaldırılmasını destekliyoruz.
- Çalışanlarımıza düzenli eğitimler vererek gelişim ve ilerleme fırsatı sunuyoruz.
- Çalışanlarımıza sağlıklı, güvenli çalışma ortamı sunuyor, istek, öneri ve şikayetlerini iletebilecekleri çeşitli imkanlar sunuyoruz. Çalışanlarımızdan gelen geri bildirimleri değerlendirerek yönetim sistemlerimizin gelişimine katkı sağlıyoruz.
- Sıfır kaza ilkesiyle çalışarak, iş sağlığı ve güvenliğini kurumsal kültür haline getirmek istiyoruz.
- Politikamızı işletirken ilgili taraflarımızın katılımına önem veriyor, gerektiğinde şeffaf bilgi sunuyoruz.
- Yerel/Bölgenin doğal ve kültürel mirasının ilgili misafirlerimizi ve çalışanlarımızı bilgilendiriyoruz,



- Misafirlerimizin tüm geri bildirimlerini değerlendiriyoruz. Elde ettiğimiz veriler doğrultusunda süreçlerimizi iyileştiriyoruz.
- Yatırımlarımızı planlarken; binalarımızın ve alt yapı sistemlerimizin; korunan hassas alanlara, tarihi mirasa, doğal ve kültürel çevrenin bütünlüğüne olan risklerini dikkate alıyoruz. Arazi kullanımı, inşaat, bakım onarım işlemleri, tasarım, peyzaj düzenlemesiyle

PARK DEDEMAN Hotel olarak; sürdürülebilir turizm yaklaşımında Birleşmiş Milletler Dünya Turizm Organizasyonun amaçlarını ve bu kapsamda 12 temel ilkeyi model aldık.

- Binalarımızı ve konseptimizi tasarlarken, özel ihtiyacı olan misafir ve çalışanlarımızın ihtiyaçlarını düşünüyor, herkes için erişilebilir hizmet anlayışını benimsiyoruz.
- Tarihi, arkeolojik, kültürel ve manevi öneme sahip yerel/bölgesel mülklerin, alanların ve geleneklerin korunmasına ve gelişmesine katkı sağlıyoruz.
- Ürün/hizmet alımlarında niteliği ve kalitesini kullanıcılarla değerlendiriyor ve analiz ediyoruz. Tedarikçi seçiminde adil, dürüst ve tarafsız davranıyoruz.
- İnsan haklarına saygı duyuyor; dil, din, ırk, cinsiyet vb. her türlü ayrımcılığı reddediyoruz. Özel korumalı gruplar ve diğer savunmasız gruplara yönelik, ticari, cinsel veya başka herhangi bir istismar veya tacize karşıyız. Aile içi şiddet ve çocuk istismarına karşı alınacak tedbirleri destekliyoruz.
- Tüm süreçlerimizi temel değerlerimize bağlı kalarak, uymakla yükümlü olduğumuz yasal ve diğer şartlara uyum anlayışı ile sürekli geliştiriyoruz.
- Bilgi güvenliği ile ilgili mevzuata uygun hareket ediyor, süreçlerimizi geliştiriyoruz.
- Sektöre yön veren inovasyon çalışmaları ile teknolojik sistemlere yatırım yapıyoruz.



- Faaliyetlerimizi, kendi iç dış hususlarımız, ilgili taraflarımızın ihtiyaç ve beklentilerini ele alarak potansiyel riskleri önceden analiz ediyor, sürekli iyileştirme hedefi doğrultusunda geliştiriyoruz. Risk Yönetimi Sürecini tüm iş süreçlerimizde ele alıyor, yeni fırsatlar elde etmeyi amaçlıyoruz.
- Sürdürülebilir kalkınma doğrultusunda, Turizm sektöründe öncü, uzun vadeli değer yaratmayı hedefliyoruz.

## HERKES İÇİN ERİŞİM POLTİKAMIZ

Herkes için erişime yasal şartlarına zorunluluk altında kaldığı halde 1 engelli odamız bulunmaktadır. Otelimizin altyapı sistemi uygundur. Erişebilirlik düzeyi hakkında tüm paydaşlarımıza doğru bilgiler verilmektedir.

## KALİTE POLİTİKASI

- Yönetim sistemlerimizin etkinliğini ve verimliliğini sürekli geliştirmeyi, sorumlu, dürüst, ilkeli bir anlayışla ve profesyonel yönetimle, gülümseyen müşteri memnuniyetini ve sürdürülebilirliği sağlamayı,
- Konaklama sektöründe faaliyet gösteren şirketimizin itibarını her zaman korumayı, yükseltmeyi,
- Sektördeki gelişmeleri izleyerek bugün ve gelecekte müşteri beklentilerini karşılayacak hizmet sunmayı,
- Kaliteden ödün vermeden verimli çalışmayı,



- Ulusal ve uluslararası tüm yasal şartlara ve diğer gerekliliklere uygun yönetimi sağlamayı,
- Tüm paydaşlarımız için değer yaratmayı,
- Sürekli iyileştirme yaklaşımı ile tüm çalışanların katılımları ile oluşturulan yönetim sistemlerinin sürekliliğini sağlamayı,
- Yönetim sistemlerinin uygulanmasında dijital çağın gerekliliklerine göre sektöre öncülük etmeyi,
- Üst yönetim olarak taahhüt ederiz.

## İŞ SAĞLIĞI VE GÜVENLİĞİ POLİTİKASI

- PARK DEDEMAN Hotel olarak, çalışanlarımızın sağlık, güvenlik ve mutluluğunu hedeflerimizin ayrılmaz bir parçası olarak görmekteyiz. Bu konuda yasal yükümlülükleri yakında takip ederek, hayata geçirir, düzenli olarak denetler e uygunluğunu kontrol ederiz.
- İş sağlığı ve güvenliği konusunda ekip ruhu içerisinde önleyici bir yaklaşım sergileyerek, riskleri önceden tespit eder ve önleyici faaliyetlerde bulunarak, verilen eğitimlerle tesis çalışanlarının güvenli, sağlıklı ve mutlu bir şekilde çalışmasını sağlamak,
- Tüm çalışanlarımızı eğitimler yardımıyla bilinçlendirmeyi ve kalıcı davranış değişikliği yaratmak,



- Kendilerinin, dięer alıřanların ve misafirlerimizin saęlık ve gvenliklerini tehlikeye atmamayı temel grev olarak benimsetmek,
- Alt iřveren, tedarikiler, paydařlar ve 3.tarafların da bu politikaya uygun hareket etmelerini saęlamak,

PARK DEDEMAN Hotel olarak yasal řartları temel alarak sıfır iř kazası hedeflemekteyiz.

- Ulusal ve uluslararası tm yasal řartlara ve dięer gerekliliklere uygun ynetimi saęlamayı,
- Tm paydařlarımız iin deęer yaratmayı,
- Srekli iyileřtirme yaklařımı ile tm alıřanların katılımları ile oluřturulan ynetim sistemlerinin sreklilięini saęlamayı,
- Ynetim sistemlerinin uygulanmasında dijital aęın gerekliliklerine gre sektre nclk etmeyi,
- st ynetim olarak taahht ederiz.
- Tm alıřanlarımızı eęitimler yardımıyla bilinlendirmeyi ve kalıcı davranıř deęiřiklięi yaratmak,
- Kendilerinin, dięer alıřanların ve misafirlerimizin saęlık ve gvenliklerini tehlikeye atmamayı temel grev olarak benimsetmek,
- Alt iřveren, tedarikiler, paydařlar ve 3.tarafların da bu politikaya uygun hareket etmelerini saęlamak,



PARK DEDEMAN Hotel olarak yasal şartları temel alarak sıfır iş kazası hedeflemekteyiz.

## SOSYAL SORUMLULUK POLİTİKASI

PARK DEDEMAN Hotel işletmesi çevrenin, çalışanların ve içinde bulunduğu toplumun gelişimine katkıda bulunmayı sorumlulukları içinde görür. PARK DEDEMAN Hotel yöresel toplum ile pozitif ilişkiler kurarak, personelleri arasında yaş, cinsiyet, ırk ayrımcılığı yapmamayı, yöre insanını sosyal ve ekonomik olarak geliştirmeyi, yöre ekonomisini desteklemek adına yerel tedarikçilerle çalışmayı

taahhüt eder. Bu amaçla;

- İşletmemiz, yerel, ulusal turizm ve sürdürülebilir çevre ile ilgili sivil toplum kuruluşu üyeliklerini ve ilişkilerini arttırarak sürdürmekte kararlıdır. Bölgede kültürel zenginliğin ve yerel üreticilerin destekler, yerel ekonomiye katkı sağlar.
- Yerel ürünleri tercih eder ve tesisin bulunduğu bölgelerde yaşayan insanlara iş imkânı sağlar. Mevcut personel ile uzun süreli çalışmayı hedefler. Bilgi, görgü ve becerilerinin arttırılması ile ilgili eğitim programları uygular. İşletmemizde engelli personel istihdam edilmesine önem verilir.



- İşletmemiz, turizmin gelişmesi sonucu ortaya çıkabilecek olumsuz etkileri ortadan kaldırmak için yerel yönetim ve kamu kuruluşları ile sıkı bir işbirliği içindedir ve yerel halkı ve öğrencileri imkanları dahilinde destekler.
- Otelimizde kullanılan çoğu ürün yöremizden temin edilmekte ve karbondioksit emisyonu azaltılmaktadır.
- Hayvan barınaklarını destekler ve bağışlarda bulunmaktadır.
- TEMA Vakfının üyesi ve desteklerde bulunmaktadır.
- Otelimizde kullanılan çoğu ürün yöremizden temin edilmekte ve karbondioksit emisyonu azaltılmaktadır. Ankara ilimizi, Başkentimizi daha iyi tanıtımında, tarihi ve kültür varlıklarını ve yöresel lezzetleri tanıtmada destekleme de bulunmaktadır.
- İşletmemiz, sosyal sorumluluk projelerine katkıda bulunmaktadır.
- PARK DEDEMAN Hotel bulunduğu destinasyonu geliştirmektedir.



ATK OTELCİLİK TURİZM İŞL. İNŞ. GIDA

ATK OTELCİLİK TURİZM İŞL. İNŞ. GIDA

SİZİN ADINIZA

ERZİNCAN KANDİL

HATIRA ORMANI'NA

2

ADET FİDAN BAĞIŞLAMIŞTIR.

GELECEK KUŞAKLARA DAHA  
YAŞANABİLİR BİR DÜNYA BIRAKMAK  
ÜZERE YAPILAN BU KATKIYA VESİLE  
OLDUĞUNUZ İÇİN TEŞEKKÜR EDERİZ.

Deniz Ataç  
Yönetim Kurulu Başkanı

**TEMA**

tema.org.tr |      temavakfi

bagis@tema.org.tr | 0212 291 90 90

23570390\_4

## SOSYAL SORUMLULUK POLİTİKASI

- Küresel ve bölgesel çevrenin korunmasının sağlanması.
- Sürdürülebilir şekilde üretilmiş/sürdürülebilir kaynaklardan sağlanmış, Çevre açısından sürdürülebilir, Adil Ticaret/Organik/FSC/MSC, ürünler işletmemiz için tercih sebebidir.
- Otelimizde satın alması yapılan makine-ekipmanlarda, satın alma politikası çerçevesinde A sınıfı ürünler satın alınmasına özen gösterilmektedir. Otelimiz bundan sonraki dönemlerde elektrikli cihaz alımlarında elektrik kullanım tipinin A-C sınıfı olması ön görülümüştür.
- İşletmemizin yaptığı alımlarda öncelikli olarak yerel tedarikçilerin kullanılması , şayet yerel tedarikçiler ile diğer tedarikçiler arasında kalite ve fiyat farkı var ise diğerlerinin tercih edilmesi ön görülümüştür.

Darüssafaka  
1863 CEMİYET  
Eğitimde Fırsat Eşitliği

Bağışınız Başarı İle Gerçekleşti

**Sayın yetkin atık, ATK Otelcilik Turizm İşl. İnş. Gıda Tic. Ltd. Şti.,**

TRY tutarındaki **Genel Bağış** ödemeniz **Kredi Kartı** aracılığıyla **Tek Seferde** başarıyla gerçekleşmiştir.

Bağışınız için teşekkür ederiz.

Bağış Konusu

Bağış Miktarı

Genel Bağış

e-Bültenimize Üye olun

- Atık miktarını azaltmak amacıyla satın alınacak yiyecek ve içecek ürünlerinin mümkün olduğunca yerel tedarikçilerden ve büyük ambalajlı alımına özen gösterilmektedir
- Çevre kirliliğine sebep vermemesi ve plastik kullanımı azaltmak amacı ile otelimizde pipet kullanımı kaldırılmıştır.
- Sürdürülebilir Turizm GSTC 'nin 42 maddelerinden yerelden en az %50 alışveriş yapılması maddesi konulmuştur. Yerel halktan alışverişin tamamını yapmaya çalışmak,
- Yerel girişimciyi desteklemek için yöresel lezzetlerin yerelden alımlarını arttırmak ve Sürdürülebilir Turizmin "YEŞİL SATIN ALMA POLİTİKASI" sını paylaşmak bu çerçevede desteklemek amaçlı "YÖRESEL LEZZETLERİN VE ÜRÜNLERİN TANITIMI" konulu bağlı bulunduğumuz muhtarlık ile Kooperatiflerle ve girişimcilerle çalışmalar gerçekleştirmek.
- Satın alma süreçlerindeki sürdürülebilirlik fırsatlarına yönelik farkındalığı artıracak eğitimler
- Planlamak,
- GSTC kriterlerine göre 42mad. göre %50 adil ticarete göre yerelden alınacak, %50lik oranı içinde yerel üreticiye destek oranı arttırmak, üretici kooperatif gibi üretim izni, çalışma izni olan firmalardan adil ticaret fırsatları yaratmak ,
- İşletmemiz yapacağı alımlarda alınacak ürünün çevreye duyarlı ve tasarruflu ürünler olmasına dikkat etmesi gerekmektedir. .ISO14001 Çevre Yönetim Sistemi belgeli firmalar ve ürünler alım yapılmasını özen gösterilmektedir. Alınan bütün ürünlerin kalite standartlarına uygun olmasına dikkat edilmektedir. Alım yapılan tedarikçiden (ilk alım yapıldığı ) kalite belgeleri talep edilmektedir.



- İşletmemize yapılan alımlarda büyük ölçeklerde, büyük ambalajlarda, geri dönüştürülebilir ve mümkün oldukça en az atık çıkaran ürünler göz önünde bulundurulmaktadır.
- İşletmemizin bundan sonra alacağı iklimlendirme cihazlarında R22 gibi zararlı gazlar kullanan cihazlar tercih etmemesi ve çevreye duyarlı gaz kullanan, A sınıfı elektrik tasarrufu sağlayan cihazları tercih etmesi ön görülmüştür.

## 2025 sürdürülebilirlik raporu;

- Tedarikten, tüketim aşamasına kadar her türlü yiyecek ve içecek maddesinin, misafirlerimiz ve çalışanlarımız için gıda güvenliği kriterlerine uygun olarak hazırlanması ve sunulması sağlayarak, işletmemizin hizmet kalitesini ve memnuniyetini arttırmak.
- İlgili yasa ve yönetmeliklere, gıda güvenliği standartlarına uymak ve sürekli iyileştirmek.
- Hammadde, depolama, üretim ve sunumun tüm aşamalarında misafirlerimize, çalışanlarımıza kaliteli ve insan sağlığı için gıda güvenliğine uygun ürünler, hizmetler sunmak.
- Gıda Güvenliği Yönetim Sistemini uygularken iç ve dış iletişimi etkin kullanmak.
- GSTC kriterlerine göre 42mad. göre %50 adil ticarete göre yerelden alınacak, %50lik oranı içinde yerel üreticiye destek oranı arttırmak, üretici kooperatif gibi üretim izni, çalışma izni olan firmalardan adil ticaret fırsatları yaratmak



- Çalışanların bilgi ve becerilerini artırarak Gıda Güvenliğinin sağlanmasına yönelik eğitimler ile bilincin oluşmasını sağlamak.
- Ölçülebilir kalite kriterlerine göre ürünlerin doğal, sağlıklı, lezzetli ve misafirlerimizin isteklerine göre güvenli şekilde sunulmasını sağlamak.
- Çalışanlarımıza, misafirlerimize, tur operatörlerimize, tedarikçilerimize ve topluma gıda güvenliği bilincinin aşılmasına katkıda bulunmak.

## BİLGİ GÜVENLİĞİ POLİTİKASI

- Bilgi ve veri güvenliğinin korunmasında risklerin belirlenmesinde gerekli fizibilite etütlerinin ve testlerinin belirli periyotlar dâhilinde yapılacağını belirler;
- Bilgi Güvenliği Yönetim Sistemine uyacağımızı ve sistemin verimli şekilde çalışması için gerekli kaynakların tahsis edileceğini, sistemin tüm çalışanlar tarafından anlaşılmasını sağlar;
- Kişisel Verilerin Korunması Kanunu (KVKK) gereksinimlerini nasıl karşıladığını tanımlar;
- Kişisel verilerin ulusal ve uluslararası yasalara uygun şekilde muhafaza edilmesini ve sonrasında anonim hale getirilmesinin sağlar;
- BGYS kapsamı çerçevesinde görev, rol ve sorumluluklar ile gerekli kaynakları belirler;



- Bilgi güvenliğini yönetmek için mevcut ve potansiyel riskleri tanımlar, değerlendirir ve uygun risk işleme seçeneklerini devreye alır;
- Bilgi varlıklarına yetkisiz olarak erişilmesini; bilgi varlıklarının yetkisiz olarak değiştirilmesini veya tahribatını önlemek suretiyle, bilgi varlıklarını korunmasını sağlar;

Tüm paydaşların bilgi güvenliği ile ilgili belirlenen hususlara uyması için gerekli önlemleri alır.

## İNSAN HAKLARI VE TOPLULUK İLİŞKİLERİ POLİTİKASI

- İnsan haklarına saygı gösterme sorumluluğumuz bulunmaktadır ve faaliyetlerimizde insan haklarını geliştirerek kendi işimizi güçlendirdiğimizi ve güven inşa ettiğimizi biliyoruz. PARK DEDEMAN Hotel, fırsat eşitliği sunan bir işveren olarak insan haklarını desteklemekte, sömürü ve işçi hakları ihlallerini ortadan kaldırmakta ve iş ve tedarik zinciri genelinde insana yakışır çalışma koşullarını desteklemektedir. Bu nedenle şirket, İnsan Hakları Politikasını, BM'nin Yol Gösterici İlkelerine uygun olarak geliştirmiştir.
- Eğitimli, güler yüzlü, samimi çalışanlarımızla misafirlerimize özgürce tatil yapacakları benzersiz hizmetler sunmayı,
- İnsan sağlığına ve güvenliğine özen ve öncelik vereceğimizi,



- Kltr, dil, din, ırk ve cinsiyette ayırım yapmadan, nyargısız ve eřit davranmayı,
- Geliřime ve deęiřime nem veren katılımcı ynetim politikası izlemeyi,
- Paylařımcı olmayı ve inisiyatif kullanan alıřanlara destek olmayı,
- Eęitim ve evreye yatırım yapmayı,
- Gvenli ve saęlıklı alıřma kořulları yaratarak alıřanlarımızın saęlıęının bozulmasının nlenmesi, takım alıřmasının teřvik edilmesi ve her seviyede alıřanımıza liderlik ederek onları ynetime dhil etmeyi,
- alıřanlarımızın zel hayatına, sevdiklerine ve deęerlerine ncelik vermeyi,
- alıřanlarımızı tanımayı, yeteneklerini gzlemlemeyi, geliřtirmeyi ve fikirlerine deęer vermeyi kalite, itenlik ve istikrarla karřılık vermeyi,
- alıřanların kıdemlerine gre maařlarında zam oranların belirlenmesi ve yapılması,
- Mutlu ve huzurlu bir iř ortamını srekli kılarak alıřan memnuniyetini ve baęlılıęını arttırmayı,
- Srdrlebilir İnsan Deęerleri Politikaları ile stratejik partner olmayı hedefliyoruz.



Cinsiyet Eşitliği	Dini Farkındalık	Engelli Çalışanlar
<p>Cinsiyet eşitliği vizyonumuzu gerçekleştirmek için çeşitlilik ve aidiyete yönelik geniş bir stratejimiz vardır:</p> <p>Toplumsal cinsiyet dengesi hedefiyle kadın çalışanların yönetimde temsilini iyileştirmek</p> <p>İşyerlerimizde ve ötesinde zararlı sosyal normlara ve klişelere meydan okumak</p> <p>Kadınların hiçbir şekilde istismar, taciz, ayrımcılık, bastırılma, zorlama, iftira vb. durumlara maruz kalmasına müsaade etmeyiz. Dünyaya ve k u r u m u m u z a kattıkları değer daima farkında olur ve v a r l ı k l a r ı n ı destekleriz. Eğitim politikaları oluşturur, kadınların katılımını sağlanmasını destekler</p>	<p>Dini bayramların, tatillerin ve ibadet haklarının makul ve mantıklı olan her yerde ve her zaman, iş ihtiyaçları ve gereklilikleri göz önünde bulundurularak korumaktadır. Grup genelinde dini farkındalığı teşvik etme stratejimiz iki temel konu üzerinde odaklanmaktadır: Kişinin dini inancını yerine getirmesi maksadıyla bayramlara katılmak için tatil talep etme olanağı sunmak</p> <p>Dini bayramlara katılmaya zaman kazanması maksadıyla iş planını değiştirme olanağı sağlamak</p>	<p>Görev sırasında engellilik yaşayanlara destek olmak amacıyla makul düzenlemelerin yapılmasını ve bu kişilerin iş sağlığı hizmetine erişimini sağlamaktadır. Bu destek, uygun ekipmana, bilgiye, karar vermeye ve iletişim araçlarına erişimi içerecektir. Engellilerin dahil edilmesine yönelik vizyonumuzu gerçekleştirmenin iki ana unsuru vardır: İşyerlerimizin, sistemlerimizin ve süreçlerimizin engellilere bir mani teşkil etmemesini sağlamak</p> <p>Bir engelliliği paylaşmada herhangi bir utanç verici durumun olmadığı ve engellilerin kısıtlanmadığından emin olarak açık, dürüst konuşmalar yaptığımız bir kültür oluşturmak</p>

## Öne çıkan 5 İnsan Hakları konumuz:

- **Ayrımcılık** – PARK DEDEMAN Hotel ayrımcılığın olmadığı bir çalışma ortamı için çaba göstermektedir.
- **Adil Ücret** – Irk, cinsiyet, ten rengi, köken, din veya cinsel yönelimden bağımsız olarak eşit ücret sağlamaktayız.
- **Örgütlenme Özgürlüğü** – PARK DEDEMAN Hotel her bireyin örgütlenme hakkını kabul etmektedir.
- **Taciz** – Her türlü tacizden arınmış bir çalışma ortamını teşvik etmekteyiz.
- **Sağlık & Güvenlik** – Çalışanlarımızın sağlığı ve refahı günlük operasyonlarımızın merkezinde yer almaktadır.

- Biz PARK DEDEMAN Hotel de operasyonlarımızı dürüstlük, doğruluk ve çalışanlarımızın çıkarlarına saygı duyarak yürütmekteyiz. İş Kurallarımız, tüm çalışanlarımız için olmazsa olmaz hususları tanımlamaktadır. Bu kurallar çalışanlarımızdan ne beklendiğini
- netleştirerek değerlerimizi bir sisteme bağlamaktadır. Kurallarımızla yaşayarak,
- yaptığımız her şeyde her gün değerlerimizi ve amacımızı hayata geçireceğiz. Benzer şekilde ilişki içinde olduğumuz kişilerin meşru çıkarlarına da saygı göstereceğiz.
- Paydaşların yaptığımız işe güvenmesini sağlamak için tüm operasyonlarımızda şeffaflık sağlamayı taahhüt ediyoruz. PARK DEDEMAN Hotel kendi faaliyetlerini, faaliyet
- gösterdiği ülkelerin yasa ve yönetmeliklerine ve uluslararası kabul görmüş iyi kurumsal yönetim ilkelerine uygun olarak yürütmektedir. Şirketin Davranış Kurallarının etkililiği, tüm departmanlarda sistematik olarak tanımlanan raporlama hatları ile birlikte açık sorumluluklarla güvence altına alınır.

## TACİZİ VE AYRIMCILIĞI ÖNLEME POLİTİKASI

PARK DEDEMAN Hotel'de farklı ırk, dil, toplumsal cinsiyet, ibadet biçimleri, ten rengi, cinsel yönelim, uyruk, inanç, engellilik, yaş ve görüşlere sahip kişiler birlikte uyum içerisinde çalışır. Kurumun herhangi bir çalışanı, yöneticisi, danışmanı, misafiri, öğrencisi, davetlisi, mal ve hizmet tedarikçisi ile kurum çalışanı olmayan kişiler tarafından yapılan her türlü ayrımcılık ve/veya taciz hoş görülmez. Otel, çalışanlarının bireysel haklarına ve kültürel farklılıklarına saygı gösterir. Kişilere doğrudan veya dolaylı şekilde yapılan ayrımcılık veya taciz oluşturan her türlü davranış kesinlikle yasaktır.



Söz konusu davranışlar;• Karşı tarafca onaylanmayan sözel, fiziksel ve cinsel herhangi bir yaklaşım, mazur görülemeyecek fiziksel temas, teklif veya dokunma,• Bir kişinin ırkı, cinsiyeti, uyruğu, cinsel yönelimi, dini, engelli olma hali ya da herhangi bir başka özelliğine ilişkin kişisel görüntüsü, Çalışanların kıdemlerine göre maaşlarında zam oranları yapılması, vücudu veya yaşam tarzı hakkındaki yorumlar,• Çalışanın istihdam durumu, terfi potansiyelimaaş durumu veya notları ile cinsel tacize izin vermesi arasında bir bağlantıyı ima eden, ilişkilendiren veya

mantıken böyle bir imaya yol açacak şekilde yapılan beyanlar veya tehditler,• İşyerinde, ırk, cinsiyet, uyruk, cinsel yönelim, din, engelli olma hali veya herhangi bir başka kişisel özellikle ilgili müstehcenlik veya ayrımcılık içeren grafik, karikatür, resim veya fotoğraf sergilemek,• Irk, cinsiyet, uyruk, cinsel yönelim, din, engelli olma hali veya herhangi bir kişisel özellikle ilgili açık saçık hikâyeler, şakalar, imalı sözler veya yorumlar,•PARK DEDEMAN Hotel kadrosundan herhangi bir çalışanın herhangi bir çalışan ile veya idareci ve çalışan ilişkisinin dışına çıkan ve söz konusu idarecinin veya çalışanın diğerlerine kıyasla kayırılması sonucuna yol açan duygusal ve/veya fiziksel bir ilişki içerisinde olması, böyle bir ilişkiye teşebbüs etmesi, bu konudaki niyetini belli etmesi veya bu şekilde yorumlanabilecek davranışlarda bulunması,• Sözlü saldırılar,• Mobbing (bezdirme): Bir bireyden ziyade, bir grupça gerçekleştirilen ve belli bir kişiye toplu halde yapılan yersiz suçlamalar, aşağılamalar, genel taciz veya duygusal suistimaller.



Misilleme ;Hiçbir çalışan, iş başvurusunda bulunan kişi ya da herhangi bir kişi, iyi niyetle yapılması kaydıyla, bir cinsel taciz meselesi ile ilgili danışmanlık alması, cinsel taciz şikayetinden bulunması ya da bir cinsel tacizle ilgili bir soruşturmada tanık veya panel üyesi olarak vazife alması sebebiyle kısıtlama, müdahale, zorlama ya da misilleme gibi davranışlara maruz bırakılamaz. Misilleme hareketleri Otel taciz politikasının ihlali sayılır ve buna uygun biçimde işlem yapılır. Kötü niyetli ve yersiz suçlamalar Suçlamalarının kötü niyetli ve yanlış olduğu ortaya çıkan kişi, Disiplin Yönetmeliği çerçevesinde soruşturmasına/soruşturma açılmasına maruz kalır.

## KADIN HAKLARI VE CİNSİYET EŞİTLİĞİ POLİTİKASI

- İşletmemizde cinsiyet eşitliğine önem veririz.
- Cinsiyet farkı gözetmeksizin tüm çalışanlarımızın sağlık, güvenlik ve refahlarını sağlarız.
- Kadınların iş gücüne katılımını tüm departmanlarımızda destekler, eşit fırsatlar sunarız.
- Cinsiyet ayrımı yapmadan «eşit işe eşit ücret» politikası ile hareket ederiz.



- Eşitlik ilkesi gözetilerek görev dağılımı yaparız.
- Kariyer fırsatlarından eşit düzeyde faydalanılması için gerekli ortamı sağlarız.
- Eğitim politikaları oluşturur, kadınların katılımına ve farkındalığın artmasına destek oluruz.
- İş-aile yaşam dengesini koruyan çalışma ortamı ve uygulamalarını oluştururuz.
- Kadınların şirket yönetiminde olmaları için destek verir, eşit fırsatlar sunarız.
- Kadınların hiçbir şekilde istismar, taciz, ayrımcılık, bastırılma, zorlama, iftira vb. durumlara maruz kalmasına müsaade etmeyiz. Dünyaya ve kurumumuza kattıkları değer daima farkında olur ve varlıklarını destekleriz.

## ÇOCUKLARIN KORUNMASI VE İSTİSMARIN ENGELLENMESİ POLİTİKASI

PARK DEDEMAN Hotel olarak çocuk istismarının engellenmesine yönelik çalışmalarımızın temelini eğitimi aldık. Tüm tesislerimizde eğitim programlarımızın zorunlu eğitimler başlığı altında Çocukların Her Türlü İstismardan Korunması Eğitimi işledik ve uyum programlarımızda bu konuyu özellikle işledik.

Bu kapsamda;



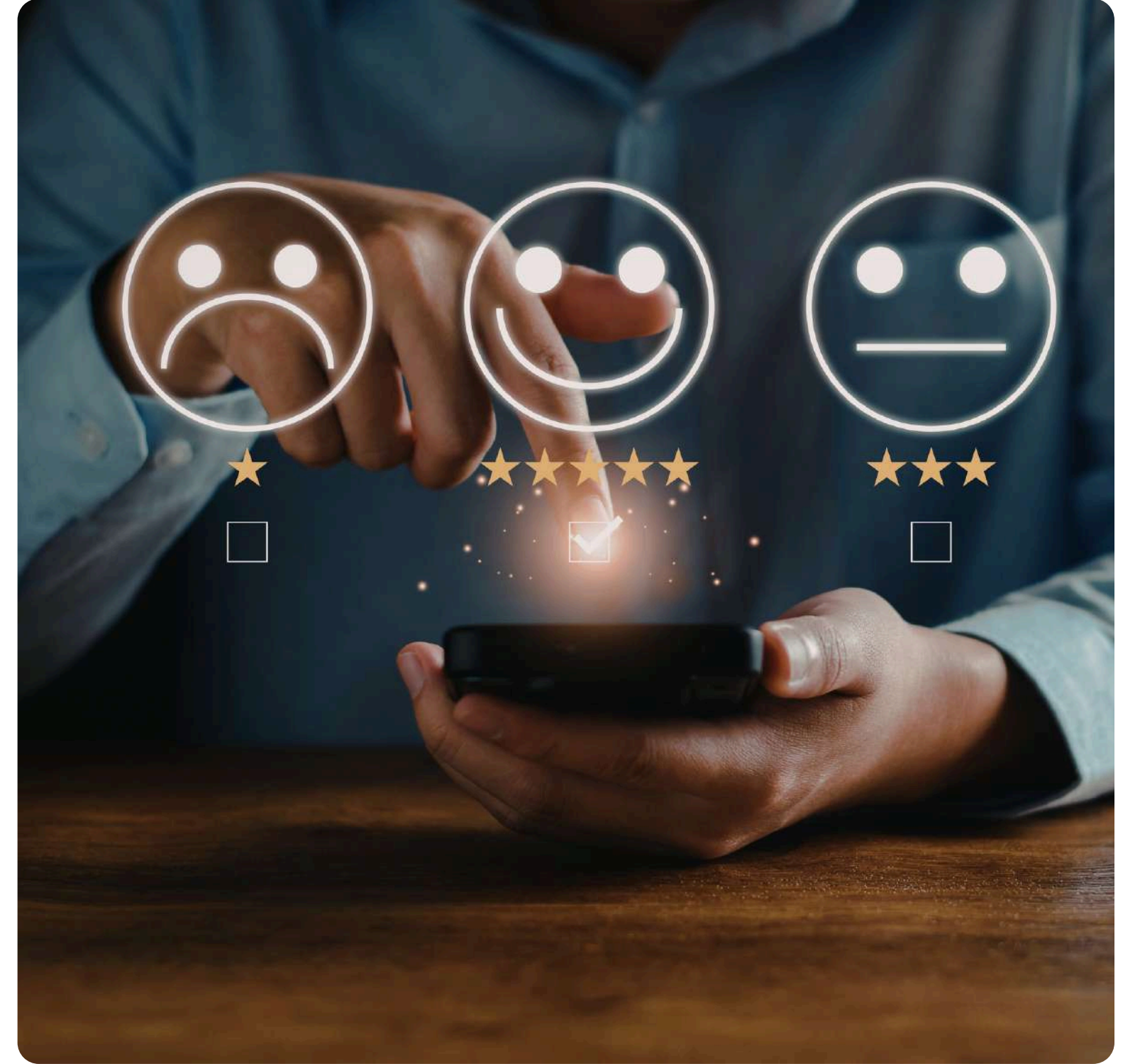
- PARK DEDEMAN Hotel olarak herhangi bir taciz veya ayrımcılığa tolerans göstermemeyi,
- PARK DEDEMAN Hotel standartları gereği, personelimizin misafirlerin çocuklarını fiziksel temasta (sevmek, öpmek vb.) bulunması yasaklanmış olup, personel bu konu ile ilgili oryantasyon eğitimlerinde bilinçlendirildiğini,
- Çocukların korunması için üstüne düşen sorumluluklarını yerine getirmekte ve bu kapsamda liderlik göstermekte, gereken kaynakları sağlamayı,
- Herhangi bir çocuk istismarı gözlemlendiğinde tesis yöneticilerimizin bilgilendirilmesi ve gerekli yaptırımların uygulanmasını sağlamak ve gerektiğinde kolluk kuvvetlerini bilgilendirmeyi,
- Çocuklara yönelik verilen hizmetlerde ve aktivite programlarında üst düzey güvenlik tedbirlerini uygulamayı, anne ve babaların çocuklarını güvenle emanet edebilecekleri sosyal ortamlar kurmayı,
- Çocuk refahının ve çocukların her çeşit zarardan korunmasının son derece önemli olduğunun bilincindedir. Her türlü istismara karşı ve sömürüden kaçınmayı,
- Yol kenarında, kaldırımlarda para isteyen küçük çocuklara para verilmeyerek gelecekte meslek olarak görmesine engel olunması,
- Birleşmiş Milletlerin Çocuk Hakları Sözleşmesi PARK DEDEMAN Hotel için yol göstericidir. Çocukların Korunması ve İstismarın Engellenmesi Politikamız olarak taahhüt ve beyan ederiz.



## MİSAFİR MEMNUNİYETİ

Tesisimizde yürütülen her hizmet "Misafir Memnuniyeti" prensibine dayalıdır. Misafirlere güler yüzlü davranmak, onların istek ve şikayetlerini dinleyip çözüm odaklı olmak, yetkileri dahilinde personelimizin amaçlarındandır. PARK DEDEMAN Hotel olarak, misafirlerimizin keyifli, huzurlu ve güvenli bir tatil geçirmeleri için ; rezervasyon aşamasından başlayıp tatilin bitmesinden sonra da devam edecek her türlü özel istek ve şikayetleri, ücretsiz olarak , yasal kurumlar ve tedarikçi firmalara olan yükümlülükler çerçevesinde, Tarafsız ve dürüst bir yaklaşımla, hiçbir ayırım gözetmeksizin önem verip kayıt altına alarak çözüm sürecini başlatacağımızı,

- Misafirlerimizi şikayet ve isteklerini iletebilecekleri her iletişim yolunun her zaman açık ve iletişime hazır olacağını
- Misafir odaklı şikayet ve istek yönetim sistemimizin üst yönetimden başlayarak her çalışanın aynı hassasiyet içerisinde olmalarını amaçlayan , farkındalık ve bilinci artıracak eğitimler yapmayı
- ÜTaahüt edilen hizmet dışında hizmet olarak şikayetçi olan misafirlerimizin maddi veya manevi zararının karşılanacağını



## KÜLTÜR VE MİRASIN KORUNMASI VE SUNULMASINA İLİŞKİN POLİTİKAMIZ

Otelimiz, ANKARA'nın en büyük ilçesi Çankaya ilçesinde Kızılay semtinde bulunmaktadır. Yerel ve bölgeye ait kültürel mirasın sunulması konusunda çeşitli çalışmalar yapmıştır, ANKARA, Türkiye'nin İç Anadolu Bölgesinde yer almaktadır. Türkiye'nin kurucusu ATATÜRK 'ün istirahatnamesi başkentimizde ANITKABİR de bulunmaktadır.

Web sayfamızda ANKARA'mızı tanıtan paylaşımlarımız mevcuttur. Türk Kültürel aktarım sağlayan Türk motifli fincanda Türk kahvemiz sunumumuz yapılmaktadır. Lobide ANKARA 'mızı Başkentimizi tanıtan kitaplar broşürler bulunmaktadır. Web sitemizden ANKARA da gezilecek görülecek yerler yerel halktan alışveriş yapılacak yerlere nasıl ulaşabileceğinizin anlatıldığı linkler bulunmaktadır.

ANKARA da ziyaret edilecek turistik yerler;



Kızılay, Ankara'nın kalbi. Ankara'da her yolun çıktığı Kızılay, işyerlerinin, restoran, kafe ve barların, sinema-tiyatro, alışveriş merkezi, sanat ve kültür merkezleri ile Ankara'nın merkezi. Kafe ve barların, çiçekçi ve balıkçıların yoğunlukta olduğu Sakarya Caddesi, Ankara'nın simgelerinden Gökdelen ve Güvenpark ile bir diğer yaya bölgesi olan İzmir Caddesi ile Kızılay, halen Ankara'nın gözbebeği. Ankara müzeleri başlı başına zaman ayrılmasını hak edecek kadar iyi. Anadolu Medeniyetleri Müzesi, Ulucanlar Cezaevi Müzesi, PTT Pul Müzesi, Kurtuluş Savaşı Müzesi, Cumhuriyet Müzesi, Türk Hava Kuvvetleri Müzesi görmemiz gereken müzeler. Ankara Kalesi çevresi tarihi mirasla dolu.

Ankara'nın en eski semtlerinden olan Bahçelievler, yakınlarındaki üniversitelerle birlikte, özellikle üniversite gençliğine hitap eden nispeten uygun fiyatlı kafe, bar ve pub'ları barındırıyor. Gaziosmanpaşa, Çankaya ilçesine bağlı oldukça köklü ve lüks bir semt. Ankara'nın gece hayatı ile lüks mağaza ve restoranların bulunduğu, üst gelir grubuna dahil Ankaralıların tercihi.

Beypazarı ve Kızılcahamam'daki tarihi dokular ve evler, Elmadağ çevresinde kış turizmi, Kızılcahamam, Ayaş, Çubuk ve Haymana çevresinde kaplıca turizmi ile Güdül'deki Tuluntaş Mağarasında mağara turizmi gerçekleştiriliyor.



Ankara gezinize Ankara Garından başlayın. Ankara-Eskişehir, Ankara-Konya ve Ankara-İstanbul güzergâhlarında hizmet veren yüksek hızlı tren hatlarının başlangıç ve bitiş noktası.

1937'de inşa edilen Ankara Garı, genç Türkiye Cumhuriyetinin önemli mimari yapılarından biri. Garda Atatürk'ün yurt gezilerini yaptığı özel vagonu da sergileniyor.

Burada görülmesi gereken tarihi ve turistik yerler arasında;

Rahmi M. Koç Müzesi;

Kale, Gözcü Sk. No:2, 06240 Ulus/Altındağ/Ankara

Anadolu Medeniyetleri Müzesi mutlaka Ankara gezilecek yerler listenizde olmalı! 🕒

Anadolu Medeniyetleri Müzesi, 08.30-19.00 saatleri arasında ziyarete açık. 🗝️ Müze, haftanın 7 günü ziyarete açık. Anadolu Medeniyetleri Müzesi giriş ücreti Müze Kart geçerli.



Anıtkabir'in en önemli bölümü olan Atatürk'ün Mozolesi şeref salonunda yer alıyor. Anıtkabir Atatürk ve Kurtuluş Savaşı Müzesinin bulunduğu yapı kompleksini gezerken, Cemal Gürsel'in Kabri ile İsmet İnönü'nün Kabrini de görebilirsiniz. Dünyanın dört bir yanından getirilen ağaç ve bitkilerle bezeli Barış Parkı, Anıtkabir'i çevreliyor. Hitit tarzında yapılan 24 aslanın süslediği Aslanlı Yol, Anıtkabir'in simgeleri arasında. Anıtkabir, Atatürk'ün ölüm yıldönümü 10 Kasım, Cumhuriyet'in ilan edildiği 29 Ekim ve Meclis'in açıldığı 23 Nisan gibi özel günlerde yüzbinlerce kişi tarafından ziyaret ediliyor.

Beypazarı ve Kızılcahamam'daki tarihi dokular ve evler, Elmadağ çevresinde kış turizmi, Kızılcahamam, Ayaş, Çubuk ve Haymana çevresinde kaplıca turizmi ile Güdül'deki Tuluntaş Mağarasında mağara turizmi gerçekleştiriliyor.

Ankara gezinize Ankara Garından başlayın. Ankara-Eskişehir, Ankara-Konya ve Ankara-İstanbul güzergâhlarında hizmet veren yüksek hızlı tren hatlarının başlangıç ve bitiş noktası.



Burada görülmesi gereken tarihi ve turistik yerler arasında;

### **Anıtkabir;**

Yüce-tepe, Akdeniz Cd. No:31, 06570 Çankaya/Ankara(Tandoğan semtindedir)

1944-1953 yılları arasında inşa edilen, 2. Ulusal Mimarlık Dönemi'nin en önemli örneği sayılan anıt mezar, Atatürk'ün Yurtta Sulh, Cihanda Sulh özdeyişinden ilham alınarak oluşturulan Barış Parkı ve yapı kompleksinin en önemli bölümlerini barındıran Anıt Blok'u olmak üzere 2 bölümden oluşuyor.

Hürriyet Kulesi ve İstiklal Kulesinin başlangıç noktasını oluşturduğu Anıt Blok'ta Aslanlı Yoldan geçerek ulaşacağınız Tören Meydanı, Kurtuluş Dönemini anlatan kulelerle çevrelenmiş. Meydandaki 42 basamaklı merdiveni çıkarak giriş yapabileceğiniz Mozole ise Şeref Holü, Mezar Odası gibi yapının esas bölümlerini barındırıyor.

Anıtkabir'in en önemli bölümü olan Atatürk'ün Mozolesi şeref salonunda yer alıyor.

Anıtkabir Atatürk ve Kurtuluş Savaşı Müzesinin bulunduğu yapı kompleksini gezerken, Cemal Gürsel'in Kabri ile İsmet İnönü'nün Kabrini de görebilirsiniz.

Dünyanın dört bir yanından getirilen ağaç ve bitkilerle bezeli Barış Parkı, Anıtkabir'i çevreliyor. Hitit tarzında yapılan 24 aslanın süslediği Aslanlı Yol, Anıtkabir'in simgeleri arasında. Anıtkabir, Atatürk'ün ölüm yıldönümü 10 Kasım, Cumhuriyet'in ilan edildiği 29 Ekim ve Meclis'in açıldığı 23 Nisan gibi özel günlerde yüzbinlerce kişi tarafından ziyaret ediliyor.



**Anadolu Medeniyetleri Müzesi;**

Kale, Gözcü Sk. No:2, 06240 Ulus/Altındağ/Ankara

Anadolu Medeniyetleri Müzesi mutlaka Ankara gezilecek yerler listenizde olmalı! 📍

Anadolu Medeniyetleri Müzesi, 08.30–19.00 saatleri arasında ziyarete açık. 🗝️ Müze, haftanın 7 günü ziyarete açık. Anadolu Medeniyetleri Müzesi giriş ücreti Müze Kart geçerli.

**Rahmi M. Koç Müzesi;**

Kale, Gözcü Sk. No:2, 06240 Ulus/Altındağ/Ankara

Anadolu Medeniyetleri Müzesi mutlaka Ankara gezilecek yerler listenizde olmalı! 📍

Anadolu Medeniyetleri Müzesi, 08.30–19.00 saatleri arasında ziyarete açık. 🗝️ Müze, haftanın 7 günü ziyarete açık. Anadolu Medeniyetleri Müzesi giriş ücreti Müze Kart geçerli.

**Kocatepe Camisi;**

Kültür, Dr. Mediha Eldem Sk. No:67, 06420 Çankaya/Ankara



### Hacı Bayram Camisi ;

Hacı Bayram, Sarıbağ Sk. No:13, 06050 Altındağ/Ankara

Hacı Bayram Câmii, Ankara'nın Altındağ ilçesinin Ulus semtinde bulunan tarihi cami. Augustus Tapınağı'nın bitişiğindedir. İlk zaviye olarak yapılış tarihi hicri 831 yılı olan caminin ilk mimarı Mimar Mehmet Bey hakkında bilgi bulunmamaktadır.

### TBMM Kurtuluş Savaşı Müzesi ;

Anafartalar, Doğanbey Mah. Cumhuriyet Cad, Ulus No:14, 06050 Altındağ/Ankara  
Ulus Meydanında bulunan müzenin koleksiyonu içinde, Atatürk ve bazı milletvekillerine ait şahsi eşyalar, etnografik malzemeler, istiklal madalyaları, savaş araç ve gereçleri, Teşkilat-ı Esasiye Kanununun müsveddeleri, telefon ve mors yazıcı gibi iletişim araçları ile yağlı boya tablolar bulunuyor.

Kurtuluş Savaşı Müzesi, 1 Nisan–31 Ekim tarihlerinde 08.30–19.00; 1 Kasım–31 Mart tarihlerinde 08.30–18.00 saatlerinde ziyarete açık. 🗺️ Müze, haftanın 7 günü ziyarete açık. Kurtuluş Savaşı Müzesi giriş ücreti Müze Kart geçerli.



### Ankara Kalesi ;

Kale, 06240 Altındağ/Ankara

Ankara Kalesi'nin ii aynı zamanda Ankara'nın en otantik restoran ve kafelerini de barındıran, zaman zaman eřitli etkinliklere ve festivallere de ev sahiplięi yapan ok zel bir blge. Kale Mahallesi'nde ayrıca Ankara Rahmi M. Ko Mzesi yer alıyor.

### Ankara Etnografya Mzesi;

Opera, Sıhhiye, Ankara

Trk sanatının Seluklu devrinden gnmze kadar devam eden rnekleri sergileniyor. Anadolu'nun eřitli yrelerinden derlenmiř eřyalar, halk giysileri, el iři ss eřyaları, takunya rnekleri, bohalar, gelinlikler, oyalar, halı ve kilimler gibi Anadolu maden sanatını temsil eden ok eřitli eser sergileniyor. Namazgah Tepesi'nde kurulan mzenin giriřinde Mustafa Kemal'in bronz heykeli bulunuyor.

Osmanlı dnemi yayları, okları, akmaklı tabancalar, tfekler kılı ve yataęanlar, Trk ini porselenleri ve Ktahya porselenleri, tasavvuf ve tarikatla ilgili eřyalar, Trk yazı sanatının gzel rneklerinden levhalar bulunuyor. Mzenin en nemli eserleri ise, Seluklu dneminden Trk aęa iřilięi rnekleri. Mzede zellikle Anadolu etnografya ve folkloru, sanat tarihiyle ilgili eserleri ieren bir ihtisas ktphanesi de yer alıyor. Ankara Etnografya Mzesi, 09.00–19.00 saatlerinde ziyarete aık. 🗺 Mze, haftanın 7 gn ziyarete aık. Ankara Etnografya Mzesi Mze Kart geerli.



### **Hamamönü;**

Hacettepe, Sarıkadı Sk. No:31, 06230 Altındağ/Ankara

Osmanlı ve Cumhuriyet dönemlerinden kalma, koruma altındaki ünlü camiler, müzeler ve konaklar.

### **Augustus Tapınağı;**

Ankara Polatlı'daki Yassıhöyük Köyü yakınlarında 1963'te kurulan **Gordion Müzesi**'nde, Eski Tunç, Hitit, ithal Yunan seramikleri, Helenistik ve Roma dönemi eserleri koleksiyonları yer alıyor. Müzede ayrıca Gordion'da ele geçirilen mühür ve sikke koleksiyonları, Kayabaşı Köyü temel kazısında ortaya çıkarılan Roma dönemine ait mozaik ile bir Galat mezarı da müze bahçesinde sergileniyor.



Yassihüyük, Yassihöyük Köyü, 06900 Polatlı/Ankara  
Gordion Müzesi, Ankara'nın Polatlı ilçesinin Yassihüyük köyündedir. Müzede Kral Midas'ın tümülüsü bulunmakla birlikte Kral geçerli.

Midas'ın kafatası sonradan Anadolu Medeniyetleri Müzesi'ne götürülmüştür. İskeletin ise sonradan kaybolduğu iddia edilmektedir. Bizans döneminde çeşitli eklemelerle kilise haline getirilen tapınağın duvarlarında, Augustus'la ilgili Latince ve Yunanca yazılar bulunuyor. Ankara Anıtı (Monumentum Ancyranum/Res Gestae Divi Augusti) olarak da bilinen ve Ulus'ta, Hacı Bayram Camii ile birbirlerine yaslanmış vaziyette ayakta duran anıtı da Ankara gezilecek yerler listenize ekleyin.

08.30–19.00 saatleri arası, haftanın 7 günü ziyarete açık. Gordion Müzesi. Müze Kart geçerli.

Roma Hamamı, arkeolojik kalıntılara meraklıysanız, Ankara gezilecek yerlere eklenebilir. Augustus Tapınağına yürüyerek 15 dk gidebileceğiniz Hamam, III. Yüzyılda Septimius Severus'un oğlu Roma İmparatoru Caracalla tarafından yapılmış. Roma Hamamı 08.30-19.00 arası, haftanın 7 günü ziyarete açık. Müze Kart geçerli.



## AVLAK HARİTASI

Avlanma yasağı olan hayvanlar ile her yıl değişim gösteren AVLAK HARİTASI, hangi bölgede, hangi zamanda, hangi hayvan türünün avlanması gerektiğini anlatan Tarım ve Orman Bakanlığı 9.Bölge Müdürüğü sayfasından AVLAK HARİTASINA ulaşmaktadır. Sitesindeki il seçimiyle AVLAK Haritası paylaşmaktadır.

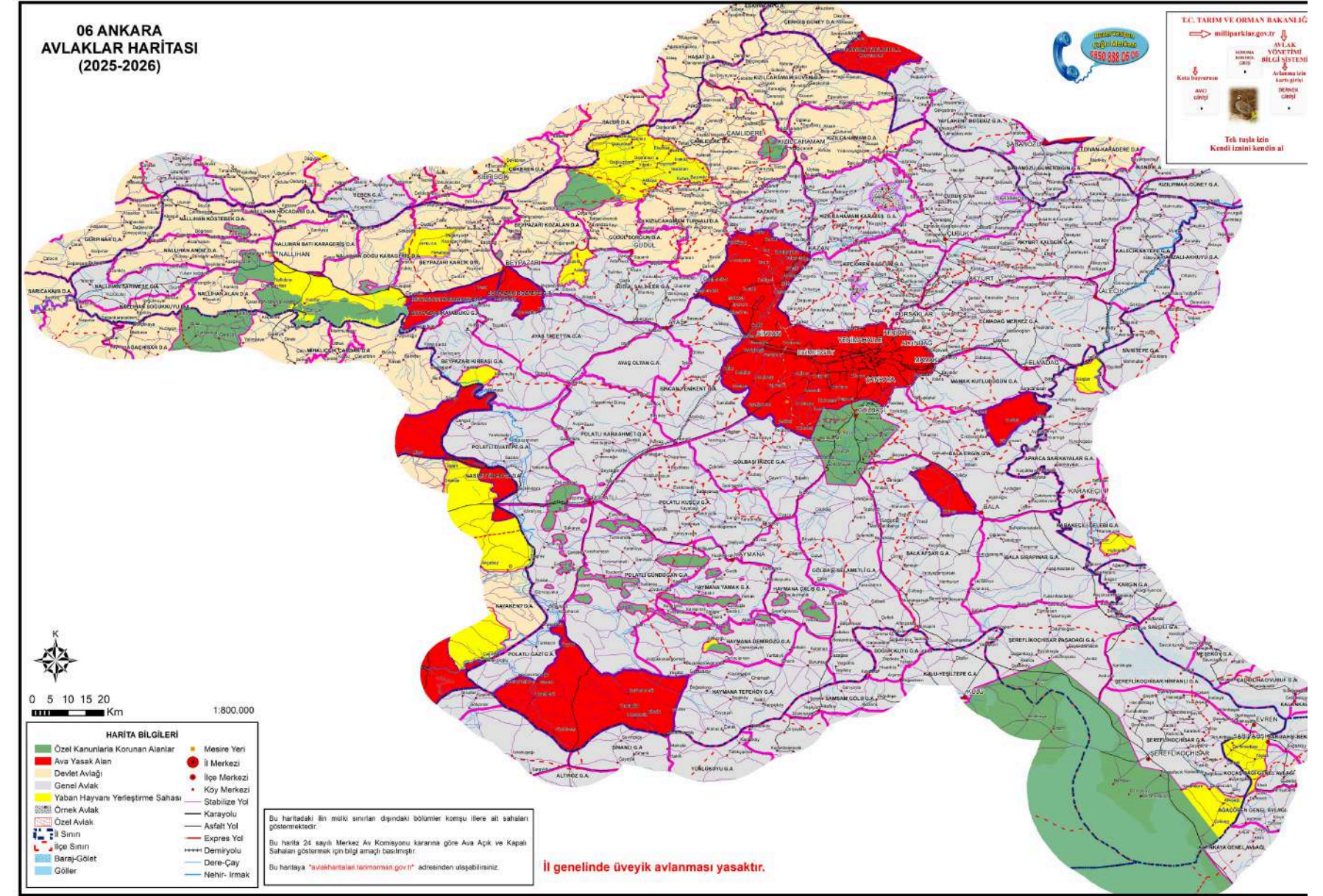
"AVBİS" Tarım ve Orman Bakanlığı tarafından geliştirilmiş ve avcılık için kullanılan avcı takip sistemidir.Bu haritaya göre avlanılabilecek hayvanlar paylaşmaktadır.

Web sistemi ve mobil uygulama üzerinde avcıların giriş yaparak avcı kimlik bilgileri ile giriş yaptığı sistemde harita üzerinden ilgili av bölgesinden kota alması gerekmektedir.

Otelimizde vahşi yaşama olumsuz etki etmemektedir. Tesisimiz bölgedeki ilgili STK'larla iş birliği ve/veya iletişim içindedir.

## Endemik

bitki türleri araştırılarak bölgeye ait türler belirlenir ve işletme içerisinde varlığı değerlendirilir.

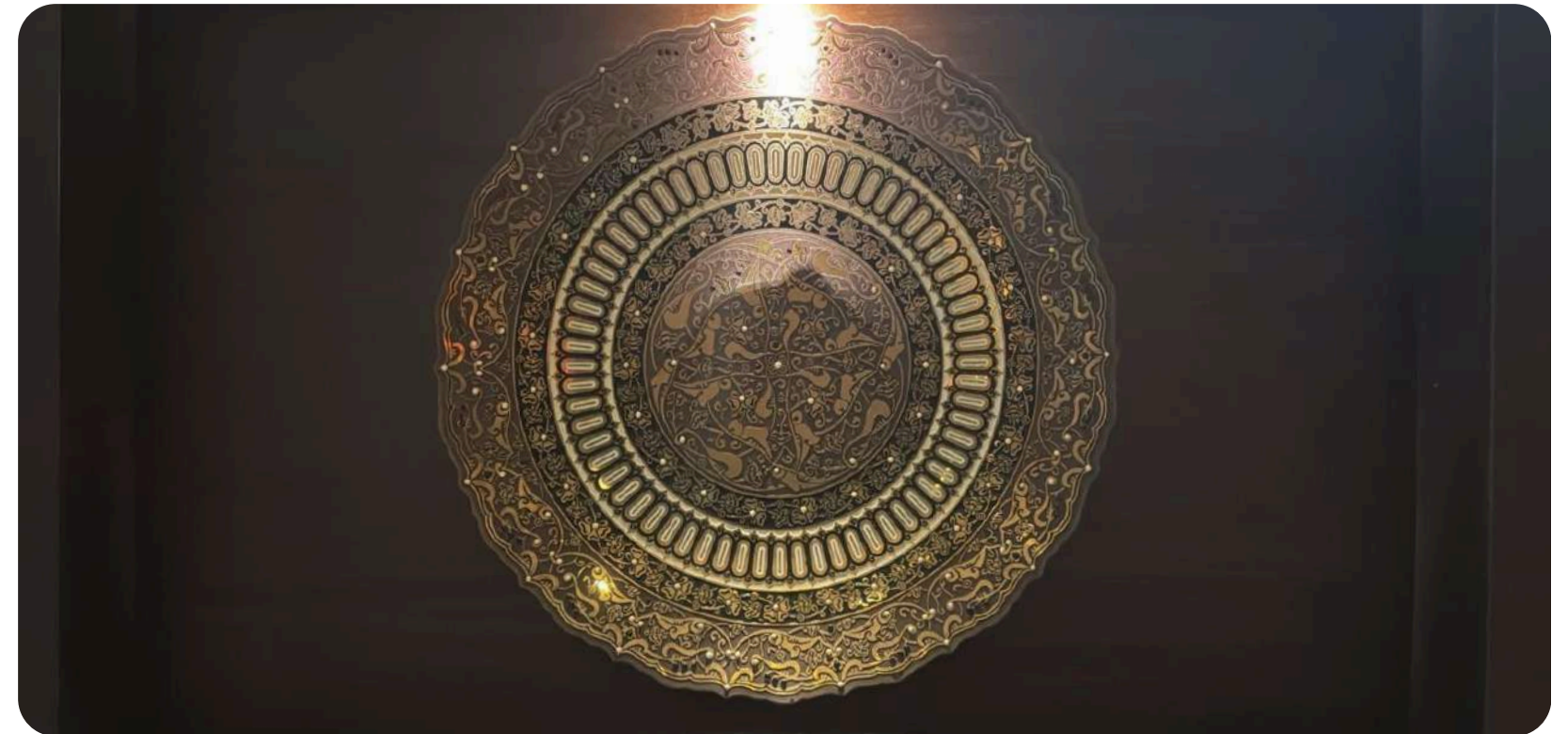


Ankara bölgesindeki endemik bitkiler ;Beypazarı geveni, şah sümbülü, angora tırtılı, Anadolu kardikeni, ergeveni, Koçak geveni, Gürsöğüt geveni, tuğ geveni, Acıkır geveni, karaca fiği, dişli çakşır, Ayaş çan çiçeği, ekim çanı, koca soda, Ankara aşotu, Türk kayagülü, Ayaş karagülü, akduvaklı kıskıs, Çayırhan sığırkuyruğu, Ankara şöleni, Nallıhan sarıbaşı, Nallıhan akyıldızı, Haymana zarif akyıldızı, Türk kantaronu, malyer çöveni, Ayaş gümüşü, Ayaş salbaşı, hanım çayı, yanardöner/ sevgi çiçeği, Tuz geveni, sakallı sığırkuyruğu.

Türkiye'de koruma altındaki türler arasında yaban keçisi, çengel boynuzlu dağ keçisi, Kafkas yaban keçisi, kurt, çizgili sırtlan, vaşak, yırtıcı kuşlar ve deniz kaplumbağaları gibi birçok tür yer almaktadır.

#### Misafir Şikâyetleri Yönetimi

Sürekli iyileştirme adına misafirlerimiz şikâyet ve isteklerini bize iletebilirler. Bildirilen şikâyet ve istekler Misafir İlişkileri departmanı tarafından değerlendirilmektedir.





### Bunun için;

Hem doğaya karşı sorumluluklarımız hem de yasal yükümlülüklerimizi yerine getirmek üzere ulusal ve uluslararası standartları, yasa ve düzenlemeleri takip eder, enerji kullanımını azaltma ve/veya enerji tüketim performansımızın sürekli iyileştirilmesini sağlayacak çalışmaları gönüllü olarak yürütür, çalışmalarımızın sonuçlarını takip ederiz.

- Hedefler koyar, çalışanlarımızın da katılımını sağlamak amacıyla eğitim programlarımızda enerji verimliliğine yer veririz.
- Tüm paydaşlarımızla enerji yönetimi konusunda ortak amaçlar ve sonuçlar yaratmak üzere iş birliği yapmayı önemseriz. Bu konularda misafirlerimiz, çalışanlarımız, ziyaretçilerimiz ve tüm iş ortaklarımız ile birlikte topyekûn bir farkındalık ve bilinç seviyesine ulaşılması adına etkileşimimizi sürdürmeye çalışırız.
- Enerji verimli uygun ürün, ekipman, teçhizat ve teknoloji alternatiflerini araştırıp bulmaya, satın almaya ve kullanmaya çalışırız.
- Enerji Yönetim Sistemimizi dokümante etmeyi, tüm departmanlarımıza yaymayı, gerektiğinde güncellemeyi, gözden geçirmeyi ve sürekli olarak iyileştirmeyi hedefleriz.
- Enerji risklerini veya enerji kısıtı gibi doğabilecek acil durumları değerlendirir, alınabilecek önlemleri planlarız.



## HEDEFİ

- Enerji tüketim azaltma projeleri geliştirmeye devam edeceğiz. 3 adet ısı pompası olarak tüketimimizi %85 oranında azaltmayı hedeflemekteyiz.
- Yenilenebilir enerji kaynaklarından daha fazla yararlanmak için gerekli çalışmalara devam edeceğiz.
- Çevresel etkileri düşürülmüş ve enerji verimliliği yüksek cihazlar almaya devam edeceğiz.
- Fotoselli olmayan genel alan lavabolardaki muslukları değiştirmeyi hedefliyoruz.
- Her yıl tüketimlerimizi azaltmak için personelimizi bilinçlendirmeye devam edeceğiz.
- Su tüketimimizi ortalama 0,30m<sup>3</sup>/geceleme indirmeyi hedeflemekteyiz.



## Enerji Yönetimi

En temel unsurlarımızdan biri olan Enerji Politikamızın iklim değışikliđi ile mücadele ve döngüsel ekonomi hedefleri doğrultusunda dizayn edilmesini ön görüyoruz. Bu nedenle temiz enerji teknolojilerine yatırımların yönlendirilmesi sadece çevrenin korunması deđil aynı zamanda misafirler için de olumlu bir adımdır.

### Bu kapsamda;

- Doğal kaynak tüketiminin azaltılmasına yönelik çalışmalarla hedeflere ulaşma oranları rakamsal olarak takip edilmekte ve elektrik, su, motorin ve LNG tüketimindeki azalmalar tespit edilmektedir.
- Tüm odalarda balkon kapısının açılması durumunda ısıtma/soğutma cihazlarını devre dışı bırakan sistemler kullanılmaktadır.
- Otelimizde enerji tasarruflu ampuller ve LED ışıklar kullanılmaktadır.



- Belirli sürelerde boş kalan genel alanlardaki ampuller harekete duyarlı hale getirilmiş ve kullanımda olmadığı zamanlarda ışığın kapalı olması sağlanmıştır. Ortak alanlardaki tuvaletlerde, koridorlarda, personel bölgelerinde ve zemin katlarda aydınlatma için sensörler kullanılmaktadır.
- Misafirlerimiz odadan ayrıldıklarında, elektrik sisteminin otomatik olarak kapanmasını sağlayan kart sistemi kullanılmaktadır.
- Misafirlerin odada bulunmadıkları sürede perdelerin kapalı olması konusunda çalışanlarımız bilinçlendirilmiştir.
- Bina havalandırma sistemimizde önemli ölçüde enerji tasarrufu sağlayan frekans invertörü ve timerlar kullanılmaktadır.
- Sıcak su üretiminde şebeke ön ısıtmalı sisteme geçilerek yoğunlaşmalı kazan gaz tüketiminde %30 oranında tasarruf sağlanmıştır.
- Tesise alınan cihazlar az enerji tüketen çevreci cihazlardan elde edilmiştir. Böylece cihazların enerji tüketimi azalmıştır.
- Soğutucu dolapların, soğuk hava depolarının, derin dondurucu ve buz makinelerinin kondenserlerinin düzenli temizlikleri yapılarak tıkanmalardan dolayı enerji kayıpları kontrol altına alınmaktadır.



- Misafir odalarındaki banyoların tamamı led şerit aydınlatma ile değiştirilmiştir. Oda içi ve tüm genel alanlar 6-8 watt led ampül ile değiştirilmiştir. Mutfak üretim alanındaki floresan aydınlatmalar 20 adet led panel aydınlatma ile değiştirilmiştir.
- Otel dış aydınlatmalar timer ile kontrol altına alınmıştır.
- Hidrofor sistemleri analogdan frekans kontrollü motorlara geçirilerek, kişi sayısına bağlı su tüketimi düşürülmüştür. Buna bağlı olarak da motorların elektrik altında sürekli çalışması önlenmiştir.
- Farklı alanlarda, 3 adet elektrik orta gerilim trafosuna bağlı tüketim sayacı ve bu sistemlere bağlı kompanzasyon mevcuttur. Bu tüketim sayaçlarının günlük, aylık ve yıllık değerleri izlenmektedir. Reaktif ve aktif değerler istenilen düzeylerde tutulmaktadır. İstenilen değerler yerel elektrik dağıtım şirketi tarafından belirlenmektedir.
- Misafir odalarında balkon kapıları açıkken klimaların çalışması otomatik olarak engellenmektedir(swichler düzenli olarak kontrol edilmekte, çalışmayanların yenileriyle değişimi sağlanmaktadır).
- Gazla çalışan ocakların periyodik bakım ve temizlikleri yapılarak tıkanma ve gaz ayarlarının bozulmasından dolayı fazla gaz harcanması engellenmektedir.
- Dolap ve fırın kapı contaları ısı kaybını önlemek amacı ile periyodik olarak kontrol edilmektedir.



## Su Yönetimi

- Her kış su depomuzun bakımı yapılmakta, su kaçaıklarına karşı önlem alınacaktır.
- Tüm duş başlıkları ve musluklara su akış hızını ayarlayan tasarruflu perlatörler takılmıştır.
- Tüm rezervuarlar 3li sistem de veher kullanımda 6 lt' den fazla su akıtmayacak şekilde ayarlanmıştır.
- Misafir genel alan tuvaletlerinin lavabolarında fotoselli batarya kullanılarak gereksiz yere akıtılan veya açık unutulmaktan kaynaklı su kayıpları önlenmiştir. Sensörlü olmayan lavabolar 2025-2026 kış planında deęişim planına alınmıştır.
- Personelimize su tasarrufu ve olası su sızıntılarının bildirilmesi konusunda düzenli olarak eğitim verilmektedir.
- Su tüketimleri sürekli izlenmekte ve kayıt edilmektedir. Yapılan bu izlemelerde çıkan veriler günlük, aylık ve yıllık olarak kaydedilmekte ve üst yönetime bildirilmektedir.



- Sezon başı yumuşatma ve ozmos sistemlerinde filtrelerin tamamı ve dengeleme motorları değiştirilerek uv ışınlarından geçen su verimi arttırılmış, 2025 yılı sonu %25 tasarruf hedefindedir.
- Yumuşatma ve ozmos sisteminde ilgili firmanın personelimize verdiği uygulamalı eğitimlerle konu hakkında bilinçlendirilmesi sağlanmıştır. Buna bağlı olarak tuz tüketiminde 2025 yılına göre %25 tasarruf sağlamak. Bu tasarruf tüketim raporları ve faturalarla kayıt altına alınmaktadır.
- Kullanım suyunda su sertliği 4-5 alman sertliği seviyesinde tutularak ekipmanlarımızın (konsantre ve içme suyu makineleri) daha düzenli çalışması sağlanmıştır.
- Hidrofor sistemleri analogdan frekans kontrollü motorlara geçirilerek, kişi sayısına bağlı su tüketimi düşürülmüştür. Ayrıca sıcak su sisteminde sirkülasyon motoru kullanılarak, zaman kaybına bağlı olarak su tüketimi azaltılması hedeflenmektedir.



# 2025- KAYNAK TÜKETİM VERİLERİMİZ

BİRİM BAZLI SU TÜKETİM TABLOSU

2025 AY	2025YILI KONAKLAMA SAYISI (adet)	2025YILI TÜKETİM (m3)	2025YILI KONAKLAMA BAŞINA TÜKETİM (m3/adet)	2024YILI KONAKLAMA BAŞINATÜKETİMİ SU(m3)	2024YILI KONAKLAMA SAYISI
OCAK	2535	28,35	89,42	0,48	2584
ŞUBAT	2544	23,55	108,03	0,50	2704
MART	1747	24,45	71,45	0,39	1962
NİSAN	2858	29,42	97,14	0,43	2175
MAYIS	3353	30,28	110,73	0,60	3262
HAZİRAN	2347			0,54	2782
TEMMUZ	3366			0,53	2751
ARA TOPLAM	18750	136,05		3,47	18220
AĞUSTOS	3085			0,47	2457
EYLÜL	0			0,54	2862
EKİM	0				3139
KASIM	0				3274

2025 AY	2025YILI KONAKLAMA SAYISI (adet)	2025YILI TÜKETİM (m3)	2025YILI KONAKLAMA BAŞINA TÜKETİM (m3/adet)	2024YILI KONAKLAMA BAŞINATÜKETİMİ SU(m3)	2024YILI KONAKLAMA SAYISI
ARALIK	0				2737
2025YILI TOPLAM	21835			4,49	32689

### BİRİM BAZLI AYLIK ELEKTRİK TÜKETİM TABLOSU (kwh/adet)

2025 AY	2025YILI KONAKLAMA SAYISI (Kişi)	2025 YILI TÜKETİM (Kwh)	2025 KONAKLAMA BAŞINA ELEKTRİK TÜKETİM(Kwh/Adet)	2024YILI KONAKLAMA BAŞINA ELEKTRİK TÜKETİM(Kwh/Adet)	2024YILI KONAKLAMA SATISI(Kişi)
OCAK	2535	47.902,00	0,052920546		2584
ŞUBAT	2544	51.419,44	0,049475451		2704
MART	1747	32.482,20	0,053783303		1962
NİSAN	2858	33.196,68	0,086092947		2175
MAYIS	3353	28.588,68	0,117284184	8,277290006	3262

2025 AY	2025YILI KONAKLAMA SAYISI (Kişi)	2025 YILI TÜKETİM (Kwh)	2025 KONAKLAMA BAŞINA ELEKTRİK TÜKETİM(Kwh/Adet)	2024YILI KONAKLAMA BAŞINA ELEKTRİK TÜKETİM(Kwh/Adet)	2024YILI KONAKLAMA SATISI(Kişi)
HAZİRAN	2347	28.491,72	0,082374809	11,0716463	2782
TEMMUZ	3366	43.418,04	0,077525379	12,12482734	2751
ARA TOPLAM	18750	265.498,76	0,519456619	31,47376364	18220
AĞUSTOS	3085	39.436,64	0,078227	12,79516484	2457
EYLÜL	0	0	0	9,998025856	2862
EKİM	0	0	0	10,70788786	3139
KASIM	0	0	0	14,07440134	3274
ARALIK	0	0	0	17,85750822	2737
2025 TOPLAM	21835	304.935,4	18,662	8,558749	32689

## BİRİM BAZLI DOĞALGAZ TÜKETİM TABLOSU

2025 AY	2025YILI KONAKLAMA SAYISI (Kişi)	2025 YILI TÜKETİM (M3)	2025 KONAKLAMA BAŞINA DOĞALGAZ TÜKETİM(M3/Adet)	2024YILI KONAKLAMA BAŞINA DOĞALGAZ TÜKETİM(M3/Adet)	2024YILI KONAKLAMA SATISI(Kişi)
OCAK	2535	90.940,62	35,87401183	0,02450443	2584
ŞUBAT	2544	38.004,93	14,93904481	0,026622212	2704
MART	1747	35.434,91	20,28329136	0,019916349	1962
NİSAN	2858	39.999,85	13,99574878	0,030203148	2175
MAYIS	3353	28.697,42	8,558729496	0,054127495	3262
HAZİRAN	2347	10.221,52	4,355142735	0,05312925	2782
TEMMUZ	3366	8.808,16	2,616803327	0,055354062	2751
ARA TOPLAM	18750	252.107,41	100,6227723	0,263856947	18220
AĞUSTOS	3085	0	0	0,047829593	2457

2025 AY	2025YILI KONAKLAMA SAYISI (Kiři)	2025 YILI TÜKETİM (M3)	2025 KONAKLAMA BAřINA DOĐALGAZ TÜKETİM(M3/Adet)	2024YILI KONAKLAMA BAřINA DOĐALGAZ TÜKETİM(M3/Adet)	2024YILI KONAKLAMA SATISI(Kiři)
EYLÜL	0	0	0	0,047829593	2457
EKİM	0	0	0	0,052086514	3139
KASIM	0	0	0	0,054326615	3274
ARALIK	0	0	0	0,052269862	2737
2025 TOPLAM	21835	252.107,41	100,6227723	0,526490975	32689

## ÇEVRE KORUMA ve ATIK POLİTİKASI

PARK DEDEMAN Hotel çevreye verdiği etkilerin ve bu olguların sonuçlarının tam anlamıyla farkındadır.

- Otelimiz için çevre politikası güncellenmiş ve çalışmalarımız bu politika çerçevesinde, çevreye olan etkimizi minimuma çekmeyi hedefleyerek sürdürülmüştür.
- Çevresel konularda personellerimize eğitimler verilmekte ve toplantılar yapılarak bu toplantılar kayıt altına alınmıştır.
- Atık ayrışmaları yapılmakta,
- Su ve enerji tasarrufu konusunda personel alanlarına bilgilendirme yazıları asılmış ve farkındalık artırılmak ve duyarlılığı sağlamak,
- Çevre mevzuatı gerekliliklerine uyarak çevremizi koruma konusunda bilinçli olmak,



- Çevreye en az zarar veren teknolojiyi araştırarak uygulamak,
- Çevre konusunda sürekli iyileştirme ilkesini benimseyerek elektrik, su, yakıt ve diğer birimlerde enerji tasarrufu yapmak.
- Atık, enerji ve su yönetimi ile çevreye verdiği zararları en aza indirmek üzere üzerine düşen tüm sorumlulukları tanımlar, kabul eder, paylaşır ve çözüm üretir. Sürdürülebilir bir çevresel hayat için tüm çalışmalarını geliştirerek devam ettirmekte kesin kararludur.
- Kirliliği ve atıkları en aza indirir ve tehlikeli atıklarımızın çevresel etkisi en aza indirgenmiş olarak bertaraf edilmesini sağlar. Bu doğrultuda amaç ve hedefleri belirler, her yıl gözden geçirir, ilerlemelerini kayıt altına almak,
- Atıkları doğru şekilde, özelliklerine göre ayrı alanlarda depolar, yasal depolama süre sınırlarını aşmadan lisanslı/yetkili firmalara teslim ederek, kayıtları muhafaza altına almak,
- İklim değişikliğinin azaltılması ile Biyoçeşitlilik ve ekosistemlerin korunması için ihtiyaç duyulan kaynakları sağlamak,



- Çevresel ayak izini en aza indirmek ve bu alanda stratejik hedeflere ulaşmayı amaçlar.
- Otelimizin tasarımında çevre bilinci ile hareket etmek,
- Yenilenebilir enerji kaynaklarından daha fazla yararlanmak için gerekli çalışmalara devam edeceğiz.
- Çevresel etkileri düşürülmüş ve enerji verimliliği yüksek cihazlar almaya devam edeceğiz.
- Her yıl tüketimlerimizi azaltmak için personelimizi bilinçlendirmeye devam edeceğiz
- İş sağlığı ve güvenliği kuralları ışığında oluşabilecek riskleri önceden belirleyerek önlem almak ve böylece sağlık, güvenlik, çevre bütünlüğünü oluşturmak,
- Su tüketimimizi ortalama 0,60m<sup>3</sup>/geceleme indirmeyi hedeflemekteyiz.

İlke ve hedeflerimiz, yerel kuruluş ve topluluklar ile paylaşım ve her tür öneriye açıktır. Doğaya daha az zarar vermek için çevre konusunda yaptıklarımız ileride yapacaklarımızın da teminatıdır.

Çevre duyarlılık çalışmalarımızda bize vereceğiniz destekten dolayı şimdiden teşekkür ederiz.



## BİRİM BAZLI ATIK TÜKETİM TABLOSU

SIRA NO	ATIK CİNSİ				
			ATIK MİKTARI (Kg)	KONAKLAMA SAYISI (Adet)	KONAKLAMA BAŞINA ATIK ÜRETİM (Kg/Adet)
1	EVSEL ATIK		0	3	0,0000
2	AMBALAJ ATIKLARI	CAM	10	3	0,1025
3		PLASTİK	15	3	0,0143
4		KAĞIT	3	3	0,1088
5		METAL	10	3	0,0185
6		TIBBİ ATIK		0	3
7	TEHLİKELİ ATIK	TONER-KARTUŞ	0	3	0,0002
8		KONTAMİNE AMBALAJ	0	3	0,0033
9		KONTAMİNE ATIK	0	3	0,0000

SIRA NO	ATIK CİNSİ				
		ATIK MİKTARI (Kg)	KONAKLAMA SAYISI (Adet)	KONAKLAMA BAŞINA ATIK ÜRETİM (Kg/Adet)	
10	TEHLİKELİ ATIK	FLORESAN LAMBA	0	3	0,0003
11		ATIK YAĞ	0	3	0,0000
12		BOŞ BASINÇLI KAPLAR	0	3	0,0005
13		BİTKİSEL ATIK YAĞ	40	3	0,0204
14		YAĞ FİLTRESİ	0	3	0,0000
15		ELEKTRONİK ATIK	0	3	0,0019
			78	3	0,2706

## Kimyasal Yönetimi

- Tesiste kullanılan temizlik ve dezenfeksiyon kimyasalları departmanlara göre farklı alanlarda depolanıp, depoların sorumluluğu departmanlara aittir.
- Gereksiz yere kimyasal kullanımını önlemek için bir çok yerde dozaj pompası kullanılmaktadır.
- Mutfakta sebze meyve dezenfeksiyonunda ozon kullanılmaktadır. Böylece çevreye verilen zarar azaltıldığı gibi su tüketiminde de tasarruf sağlanmaktadır.

## Atık Yönetimi

- Otelimiz 18.03.2024 tarihinde Çevre ve Şehircilik Bakanlığında sıfır atık belgesi almaya hak kazanmıştır.
- Oluşan atıkları hem çalışanlarımızın hem de misafirlerimizin desteği ile kağıt, plastik, metal, cam olarak ayrıştırıp doğaya geri kazandırıyoruz.
- Çevreye vereceğimiz zararı en aza indirmek için tehlikeli atık oluşumuna neden olacak etkenleri azaltmaya çalışıp, katı atık üretimimizi büyük ambalaj kullanımıyla azaltmaya çalışıyoruz.
- Tehlikeli atıklar; tehkileli atık deposunda biriktirilmekte ve lisanslı tehlikeli atık taşıma firmasına teslim edilmektedir.

Değerli Misafirimiz,

Askı ve raflarda bulunmayan havlularınız her gün yenileriyle değiştirilmektedir.

Enerji ve su kaynaklarımızın daha verimli kullanımına gösterdiğimiz hassasiyet gereği, yeniden kullanabileceğiniz havlularınızı askı ve raflarda tutmanızı rica ederiz.

Duyarlılığınız için teşekkür ederiz.

Dear Guest,

Towels that are not placed on shelves or hooks are laundered and replaced on a daily basis.

As we place great emphasis on energy and water conservation, we kindly ask you to keep any towels you might wish to reuse on shelves or hooks.

Thank you for your understanding.



- Kağıt tüketimimizi azaltmak için iç ve dış yazışmalarımızı ve bilgi aktarımını mail ortamında yapıyoruz.
- Kağıt t letimini azaltmak için ayrıca; misafirlerimizin talepleri ve odalarda ki arızaların takibi, misafir anketleri, otel ierisindeki aktivitelerin bildirimini, alakart men lerinin yayınlanması iin otelimize ait bir aplikasyon hizmeti kullanmaktayız.
- Odalardan ıkan plastik, karton vb. atıkları geri d n ş me kazandırmak iin sarı renkli  p poşeti kullanmaktayız.
- Bitkisel atık yađların geri d n ş m miktarını her yıl artırmak iin alıřmalar yapıyoruz.

## Karbon

Satın alımlarımızı m mk n olduđunca yakın b lgelerden yapmaktayız. B ylece tedariki firmaların teslimat aralarının CO2 salınımlarını minimize ederek evreye yapılan etkilerin azaltılmasını hedefliyoruz.



## arřafları deđiřtirebilirsiniz. You can change the sheets.

Deđerli Misafirimiz,  
Enerji kaynaklarımızı korumak ve bu sayede evreye verdiđimiz zararı en aza indirmek iin arřaflarınızı yalnızca siz istediđinizde deđiřtiriyoruz. arřafınızın deđiřtirilmesini isterseniz kartı yatađınızın  zerine bırakabilirsiniz.

D nyamızın hayati kaynaklarını korumamıza yardımcı olduđunuz iin teřekk r ederiz.

Dear Guest,  
We want to protect our energy sources and minimize damage to the environment, so we change your bed linens only when requested. Please place this card on your bed when you request your bed linens to be changed.

Thank you for helping us conserve our Earth's vital resources.



## ACİL DURUM PLANININ UYGULANIŞI

### Tanımlar

Acil Durumlar: Can kaybı,yaralanma,yapısal veya yapısal olmayan fiziksel hasarlar,çevresel zararlar ile kişi yada kurumlarının faaliyetlerini kısıtlayan,doğal afetler (deprem ,sel,fırtına vb. ve endüstriyel olaylara 8yangın,patlama,kimyasal vb. gibi ) acil durum denir.

İşyerinde ve yakın çevredeki oluşabilecek acil durumlar türler aşağıda listelenmiştir.

1	Yangın	13	Şiddetli Hava Olayları	1	Yangın
2	Deprem	14	Sokmalar	2	Deprem
3	Sel	15	Isınmalar	3	Sel
4	Gider Taşması	16	Salgın Hastalıklar	4	Gider Taşması
5	LPG Uygulama	17	Hasere Saldırısı	5	LPG Uygulama
6	Kimyasal Kazası	18	Güneş Çarpması	6	Kimyasal Kazası
7	Cam ve Sert Plastik Kontrolü	19	Yanıklar	7	Cam ve Sert Plastik Kontrolü
8	Gıda Güvenliği	20	Çöp alımı	8	Gıda Güvenliği
9	Boğulma	21	Sabatoj	9	Boğulma
10	Teror	22	İş kazası	10	Teror
11	Elektrik Çarpması	23	Makine Ekipman Hasarı	11	Elektrik Çarpması
12	Trafik Kazası			12	Trafik Kazası

## Karbon Yönetimi

- Mümkün olan her fırsatta, tedariklerimizi yakındaki bölgelerden sağlıyoruz. Bu yaklaşım, tedarikçi teslimat araçlarından kaynaklanan CO<sub>2</sub> emisyonlarını en aza indiriyor ve çevresel etkiyi azaltıyor.





PARK  
DEDEMAN  
KIZILAY · ANKARA



# PLASTİK KULLANMIYORUZ



Her Yıl  
**500**  
**Milyon Ton**  
Plastik Tüketiliyor



Doğada Ayrışması  
**350 - 400 Yıl**  
Kadar Sürebilir



Dünyamızı korumak için  
otelimizde geri  
dönüştürülebilir ürünler  
kullanıyoruz

## Çalışanlarımız

### Çamaşırhane Kullanımı;

Tüm çalışanlarımızın iş üniformaları ücretsiz olarak otel çamaşırhanesinde yıkanmaktadır.

### Personel Yemekhanesi ;

Çalışanlar için personel yemekhanesinde çıkan yemekler ücretsizdir. 15 günlük menüler dahilinde en az dört çeşit yemek çıkmaktadır.

### Kariyer Yönetimi

Turizm öğrencilerinin çalışma tecrübesi kazanmaları adına staj imkanı yaratıyoruz.

### Doğum Günü Kutlaması

- Her ay başında, personellerimizden o ay doğanların doğum günleri için doğum günü kutlaması yapılmasını sağlamaktayız.



- Personel yemekhanesine dilek, öneri ve şikâyet kutusu koyulmuştur. Bu kutunun anahtarı üst yönetimde olup, personelin dilek, şikâyet ve önerilerinin bu şekilde üst yönetime ulaştırılması kolaylaştırılmıştır.
- Personel anketleri düzenlenmekte olup, sonuçlara göre personellerimizin memnun olmadıkları hususlar (Örneğin; personel yemekhanesi yemeklerinin beğenilmemesi, bununla ilgili olarak menü değişikliğine gidilmesi gibi.) düzeltilmektedir.
- Otelimizdeki organizasyonlarda, misafir odalarına, yerel lezzet ve kültürünün tanıtımı için yöresel lezzet olan ürünler içeren çanta konulmaktadır.

“Gelecek kuşaklara daha yaşanılabilir bir dünya bırakmak” bilincini aşlamak amacı ile otel personelimize açılış hediyesi olarak fidan bağışında bulunduk.

Doğaya bir nefes de biz olduk.

